

France Transition, la Fédération des acteurs du Management de Transition, présente son **baromètre annuel 2020**, incluant les principales données de l'activité de ses adhérents, entreprises de Management de Transition.

Paris, le 04 mars 2021

*Préambule : le baromètre est une compilation de données transmises par les adhérents de France Transition sur une période donnée. Il donne une photographie précise de l'activité de ses membres. Ces données sont collectées par un cabinet spécialisé sous le sceau de la confidentialité. France Transition communique donc sur des données globales.*

## DONNÉES DU BAROMÈTRE 2020

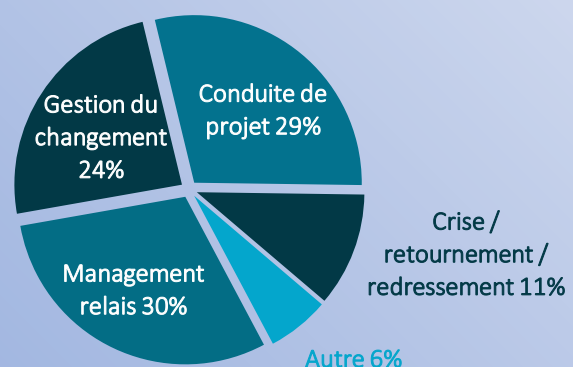
Habitée depuis de nombreuses années à des progressions supérieures à 15% annuels, France Transition voit **l'activité de ses adhérents reculer de 5%** à périmètre constant (hors nouveaux adhérents 2019/2020).

Cette baisse d'activité est directement liée aux **impacts de la crise sanitaire** sur toute l'économie française.

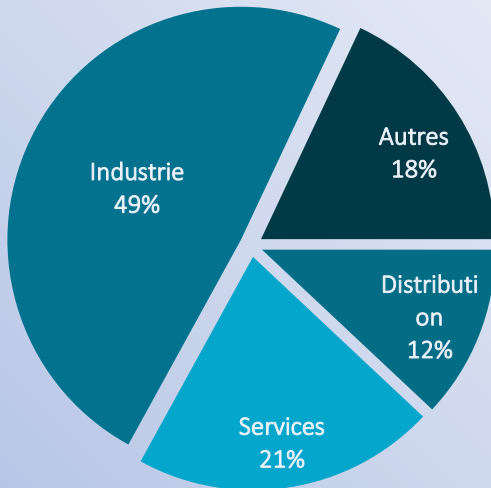
Dans les faits, il n'y a eu que peu d'arrêts de missions en 2020 durant les 2 périodes de confinement. En revanche, la profession a souffert du **manque de démarrage de nouvelles** missions durant le deuxième et troisième trimestre 2020. Il a fallu attendre la fin de l'année pour percevoir un réel frémissement de la demande.

La crainte d'effondrement du marché ne s'est pas réalisée. Cela prouve que le Management de Transition est devenu un vrai recours et un métier indispensable en situation de crise.

► Le management relais a représenté 30% des missions suivi de la conduite de projet. La gestion du changement reste soutenue avec 24% des missions. Le redressement est en léger retrait à 11%, sans doute un effet du soutien aux entreprises grâce au PGE.



## DONNÉES DU BAROMÈTRE 2020



◀ L'industrie représente toujours la moitié des missions. Sans surprise la distribution a augmenté de 2 points à 12%.

▶ La part des fonctions reste globalement inchangée même si les fonctions Finances et Ressources Humaines ont représenté la majorité des missions. A noter une hausse de 3 points en Direction Industrielle, sans doute un effet COVID.



Ile de France 44%  
Auvergne Rhône Alpes 13%  
Hauts de France 13%

### LES CLIENTS DU MANAGEMENT DE TRANSITION

35% des ETI (500 à 1500M €CA)

29 % des grandes entreprises française (>1500M €CA)

57% ont fait appel plusieurs fois au Management de Transition

43% de nouveaux clients (bonne dynamique de marché)

Dans 39% des cas, le décideur est directement le DG

## CARTE D'IDENTITÉ D'UN MANAGER DE TRANSITION



Hommes 74%  
Femmes 26%

50-59

50 - 59 ans 56%  
40 - 49 ans 22%  
< 60 ans 19%



Francilien 54%  
Auv. Rhône Alp 13%  
Hauts de France 8%

> 1

60% ayant réalisé plus  
d'une mission  
40% de primo accédants

L'année 2020 a révélé une **baisse sensible du niveau moyen de facturation des missions** (-11%). Cela s'explique par une adaptation de l'offre aux difficultés économiques des organisations couplée à **augmentation conjoncturelle des missions de management intermédiaires** opérées sur la période des confinements pour répondre à une demande accrue des besoins sur ce segment.

Conjointement, **la durée moyenne des missions a progressé** (7 mois et 7 jours en 2020, soit en moyenne +11 jours qu'en 2019). Il est possible qu'une mauvaise visibilité des donneurs d'ordre sur leur marché les a conduits à prolonger des missions.

## ANALYSE ET CONCLUSIONS

La fédération n'ayant pas accès aux données spécifiques de chacun, mais le consensus des adhérents de France Transition révèle que seules quelques rares Entreprises de Management de Transition (EMT) ont maintenu, voire vu leur activité légèrement progresser en 2020, quand la majorité a connu des baisses pouvant aller jusqu'à 30% de leur CA.

Il faut corréler cette analyse aux conclusions de l'étude Xerfi présentée en fin d'année 2020 par France Transition lors **des Assises du Management de Transition** sur l'ensemble du secteur : « La plupart des acteurs interrogés, adhérents ou pas de France Transition, constate une baisse d'activité de l'ordre de 20% à 25% en 2020. »



Une majorité d'acteurs du Management de Transition envisage une **reprise** sur 2021, motivée par le fait que la demande de missions de redressement, de retournement ou de transformation, anticipée par beaucoup en 2020, **n'a pas encore eu lieu, mais devrait s'amorcer en 2021.**

Cependant, l'absence de visibilité à court terme sur l'évolution de la situation sanitaire et ses impacts sur l'économie peut laisser penser qu'une régulation du marché du Management de Transition pourrait s'opérer au cours de l'année 2021.

Des EMT ont été fragilisées et la nature de la demande risque d'évoluer. Comme dans la majorité des secteurs, seuls ceux qui auront investi dans leur propre transformation pourront prendre le train de la reprise.

France Transition défend les **bonnes pratiques et la qualité des prestations labellisées par Bureau Veritas Certification**; ces valeurs sont certainement différenciantes sur un marché en évolution.

FRANCE TRANSITION est la fédération des acteurs du Management de Transition en France.

Elle fournit notamment depuis plusieurs années des données objectives sur le marché, et ce par deux biais :

- Le baromètre annuel d'activité : lancé en 2011, il est le premier indicateur d'activité régulier du métier, grâce au nombre d'adhérents partageant leurs données, grâce à leur diversité mais aussi par leur volume d'activité représentant un tiers du marché intermédié (CA + nombre de missions).
- Les études de marché : en 2017, France Transition a commandé et participé à une enquête XERFI, qui a été actualisée en 2020 et a fait l'objet d'une étude de perspective (voir CP)